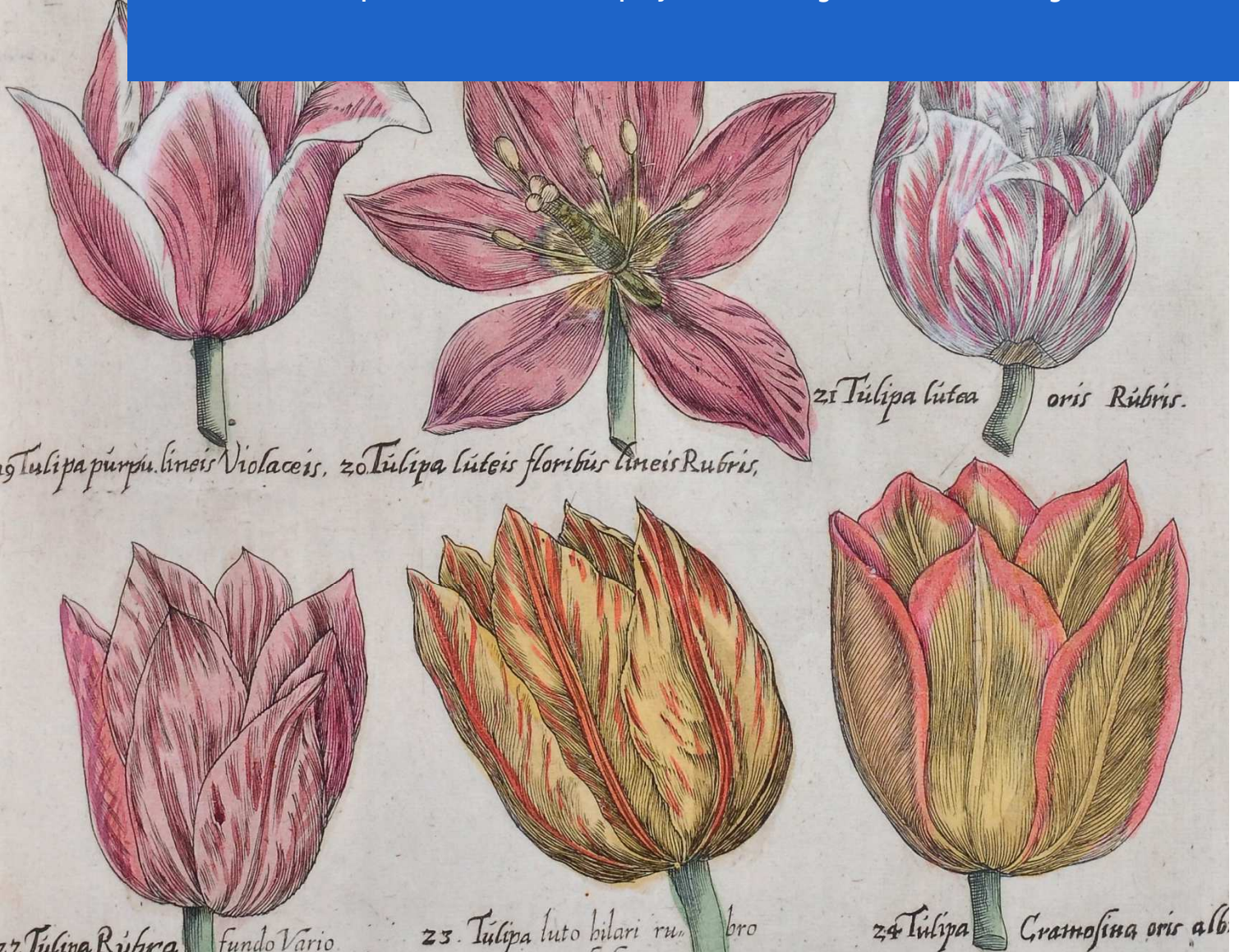


# FLANEREN DOOR GROEN GENT

Deze wandeling laat je proeven van de hoogdagen van de Gentse horticultuur. We loodsen je langs de eerste locatie van de Floraliën, monumenten voor protagonisten van de Gentse sierteelt en tuinbouw en verdwenen kwekerijen, paleizen en instituten.

Deze wandeling werd uitgestippeld in kader van het Flore De Gand-project. Dit project wordt gedragen door ID-Lab, De Plantentuin en het Universiteitsarchief van de Gentse Universiteit en kon tot stand komen met subsidies van de Vlaamse Gemeenschap. Meer info over het project Flore de gand: [www.floredegand.be](http://www.floredegand.be)

*Tulipa purpa*





# 1 PLANTENTUIN UNIVERSITEIT GENT

De **Gentse Plantentuin** werd 1797 ondergebracht bij de Baudeloo-abdij. Bij de oprichting van de Universiteit in 1817 werd de tuin ter beschikking gesteld van de Universiteit. Ruim een eeuw later werd de Plantentuin overgebracht naar de huidige locatie aan het Citadelpark en is het een onderdeel van het Botanisch Instituut. Van het oorspronkelijke ontwerp van architect Cloquet blijft enkel de tuinomheining over. Binnen het Flore de Gand project staat de Plantentuin in voor de inventarisatie van de

historische herbaria van Charles Van Hoorebeke en Aimé en Julius Mac Leod. Deze herbaria bieden een unieke inkijk in de Gentse flora rond respectievelijk 1815 en 1850-1900. Uit de eerste projectresultaten blijkt dat maar liefst een derde van de wilde planten zeer zeldzaam zijn geworden of zelfs zijn verdwenen.

Wil je meer weten? Dan is het Publieksevent 'Flore de Gand' op 11 juni 2019, om 18u in de Krook iets voor u.



## 1 CAMPUS LEDEGANCK, UNIVERSITEIT GENT

Dat een stad continu transformeert, merk je aan campus Ledeganck. Niets doet vermoeden dat hier in 1900 het prestigieuze **Botanisch Instituut** werd ingehuldigd. Stadsarchitect en professor Louis Cloquet tekende er een groots gebouw met laboratoria en leslokalen, een microscopiezaal, een herbarium en een museum. In het gebouw werden de nieuwste technieken toegepast, aangedreven ... op gas. Dit was cruciaal om aan wetenschappelijk onderzoek te doen. Naast het gebouw lag een oranjerie, de serres en de Plantentuin.

Het Botanisch Instituut ruimde in 1959 baan voor campus Ledeganck. Het nieuwe gebouwencomplex was bestemd voor de faculteit Wetenschappen en moest een antwoord bieden op de snel stijgende studentenpopulatie.

In maart 2020 zal in de laagbouw – die nu in de steigers staat – het gloednieuwe Gentse Universiteitsmuseum de deuren openen. Interesse? → [www.ugent.be/museum/nl](http://www.ugent.be/museum/nl)





## 2 MUSEUM VOOR SCHONE KUNSTEN (MSK)

Het Museum voor Schone Kunsten (MSK) startte in 2012 met de restauratie van het **Lam Gods** van de gebroeders Van Eyck. Het middenpaneel van dit veelluik biedt een weelderig decor van planten en bloemen. De verscheidenheid én de natuurgetrouwheid waarmee de gebroeders Van Eyck deze flora penseelden, zijn indrukwekkend. Bioloog Paul Van den Brecht en apotheker Hilde Van Crombrugge herkenden 75 verschillende soorten. Je ontdekt ze in de catalogus “Een wonderbaarlijke tuin. Flora op het Lam Gods”.



## 3 FLORALIËNPALEIS

In het midden van het Citadelpark werd het ‘nieuwe’ **Floralieën paleis** gebouwd naar aanleiding van de wereldtentoonstelling in

1913. Hier werden de Floralieën georganiseerd tot 1990. In 2020 vinden hier de volgende Floralieën plaats.



Bron: Universiteitsbibliotheek Gent



## LIBERAAL ARCHIEF

Het Liberaal Archief / Liberas geeft onder meer onderdak aan de rijke bibliotheek en het veelzijdige archief van de Koninklijke Maatschappij voor Landbouw- en Plantkunde van Gent. Deze organisatie is al 200 jaar de

drijvende kracht achter de Gentse Floraliën en bereidt de nieuwe editie Floraliën 2020 voor. De collectie van de Maatschappij is een rijke informatiebron voor wie de geschiedenis van de Gentse horticultuur wil bestuderen.

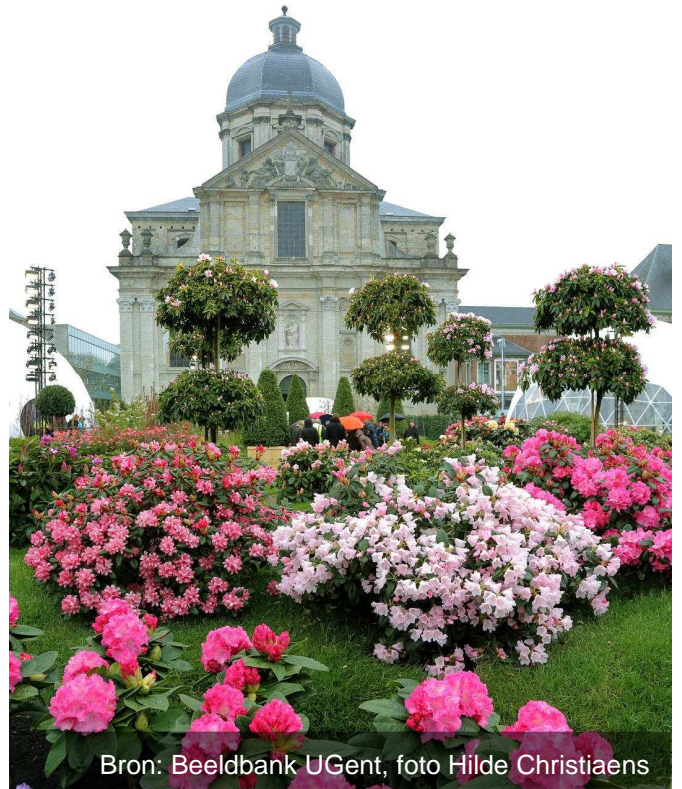




5

## SINT-PIETERSPLEIN

Het Sint-Pietersplein speelt een rol in de 'recente' geschiedenis van de **Floralien**. Zo was het de start- en aankomstplaats van de historische praalstoet ter ere van de 200ste verjaardag van de Gentse Floralien in 2008. In 35 taferelen werd de geschiedenis van de stad en haar Floralien belicht. In 2016 vond hier een grote Floralien-expositie plaats.



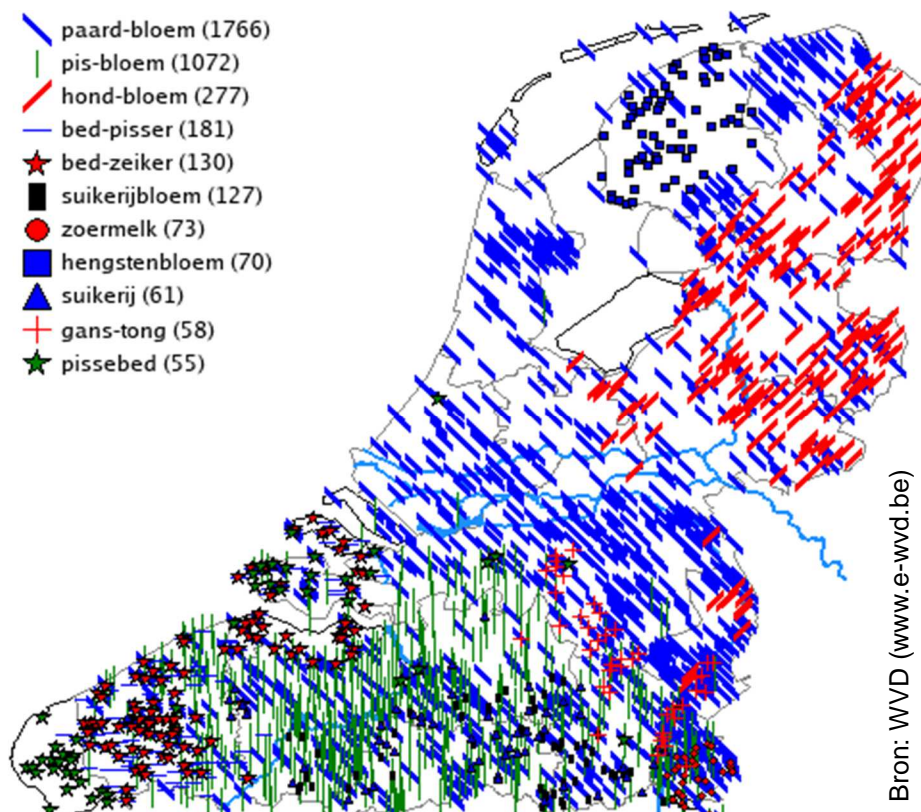
Bron: Beeldbank UGent, foto Hilde Christiaens

6

## BLANDIJN

Het **Woordenboek van de Vlaamse Dialecten** (WVD) is een woordenboekproject dat in 1972 aan de Universiteit Gent werd opgestart en in 2018 door prof. dr. Jacques Van Keymeulen en zijn team in de Blandijnberg werd afgerond.

Eén aflevering van dit woordenboek focust op flora en leert ons de dialectbenamingen van talrijke planten. Kent u het 'koeioog', de 'beddezeiker' en de 'dronkaard'? Zoek ze alvast even op. → [www.e-wvd.be](http://www.e-wvd.be)



Bron: WVD ([www.e-wvd.be](http://www.e-wvd.be))

## 7 SINT-PIETERSNIEUWSTRAAT 186

Op dit adres bevond zich vroeger studentenhuus Mac Leod. Professor Mac Leod was een vooraanstaande 19<sup>de</sup>-eeuwse plantkundige. In 1887 werd hij directeur van de Gentse Plantentuin.

Mac Leod stond ook gekend om zijn liberale en Vlaamsgezinde ideeën. Zo ontwikkelde hij in 1897 het Stelsel-MacLeod voor de stapsgewijze vernederlandsing van de universiteit. Ondanks grote populariteit onder de studenten vond zijn stelsel geen steun in de Hogeschoolcommissie. In de jaren 1930 doopte het Gents Studentenkorp Mac Leods voormalig studentenhuus om naar 'Huize Mac Leod'.



## 7 SINT-PIETERSNIEUWSTRAAT 98

Germain Verplancke was als professor verbonden aan de faculteit Wetenschappen. Hij was in de periode 1931-1965 directeur-diensthooft van de Gentse Plantentuin én van het Laboratorium voor morfologie, systematiek en oecologie der planten. Zoals de meeste professoren woonde hij dicht bij zijn werkplaats, nl. in de Sint-Pietersnieuwstraat 98



8

## ARCHIEF UNIVERSITEIT GENT EN IDLAB

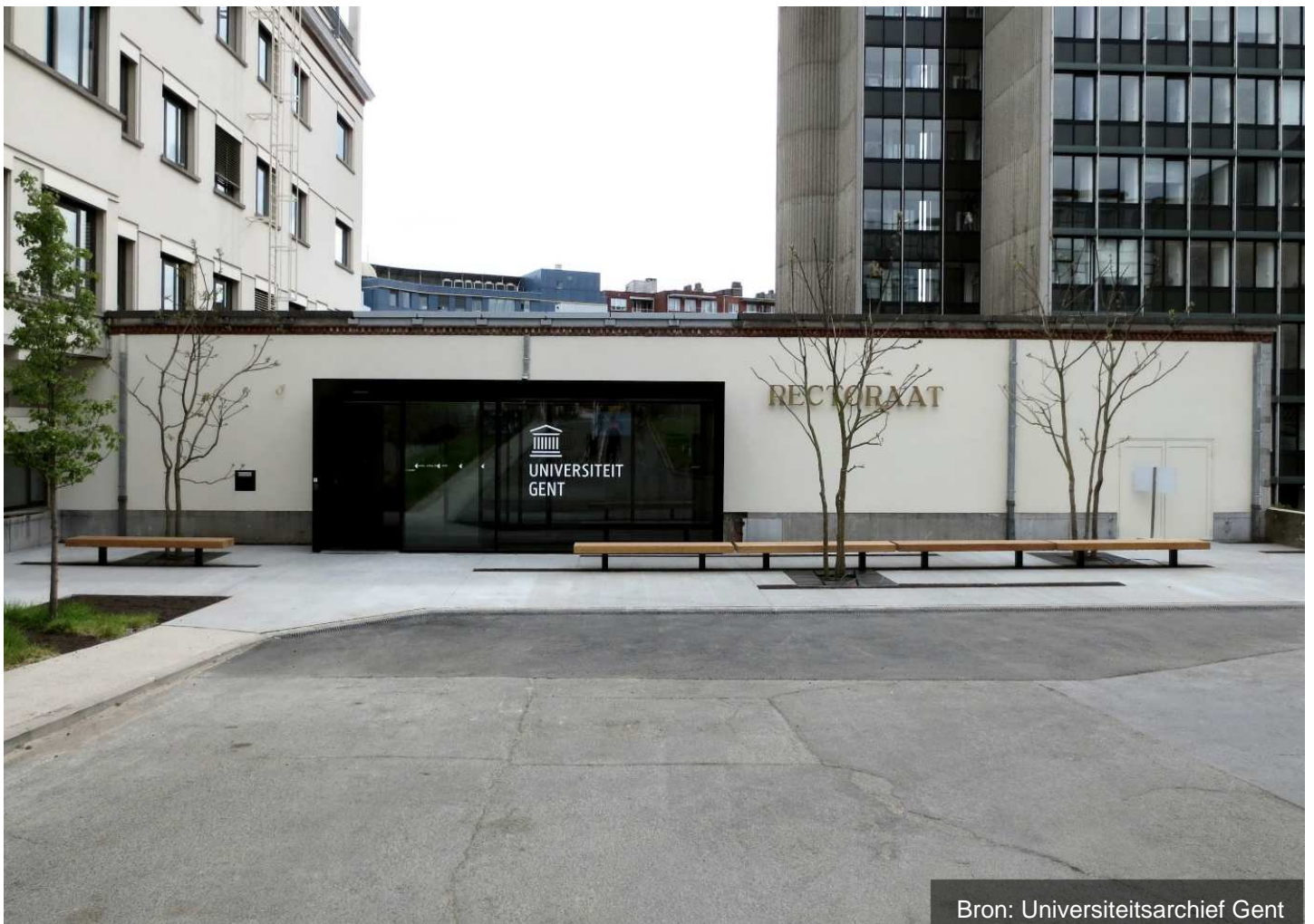
In het Rectoraat en in de Krook vind je het Universiteitsarchief en IDLab terug. Allebei zijn projectpartner van Flore de Gand.

De **archieven** van rector, studenten, professoren en de administratie van de Gentse universiteit staan broederlijk naast elkaar in de rekken van het Rectoraat. Ook de oorspronkelijke plannen en foto's van het Botanisch instituut (zie **1**), de oorspronkelijke enquêteformulieren en de analoge klankopnames van het Woordenboek van de Vlaamse Dialecten (zie **6**) kan je in het Universiteitsarchief raadplegen. Het Universiteitsarchief speurt mee naar historische beelden uit het horticulturele

verleden van Gent. Beschik je over mooie foto's of sprekende verhalen? Laat het ons weten!

→ [archieff@ugent.be](mailto:archieff@ugent.be)

**IDLab** is een onderzoeksgroep verbonden aan de Faculteit Ingenieurswetenschappen en Architectuur. IDLab staat als projectpartner in voor de kwaliteitsmeting en optimalisatie van de digitaliseringsprocedure voor de ingebonden historische herbaria, maakt een vergelijkend onderzoek tussen expert based en computervisie based determinatie van planten en zorgt ervoor dat historische beelden naadloos in de hedendaagse streetview ingepast worden.



Bron: Universiteitsarchief Gent

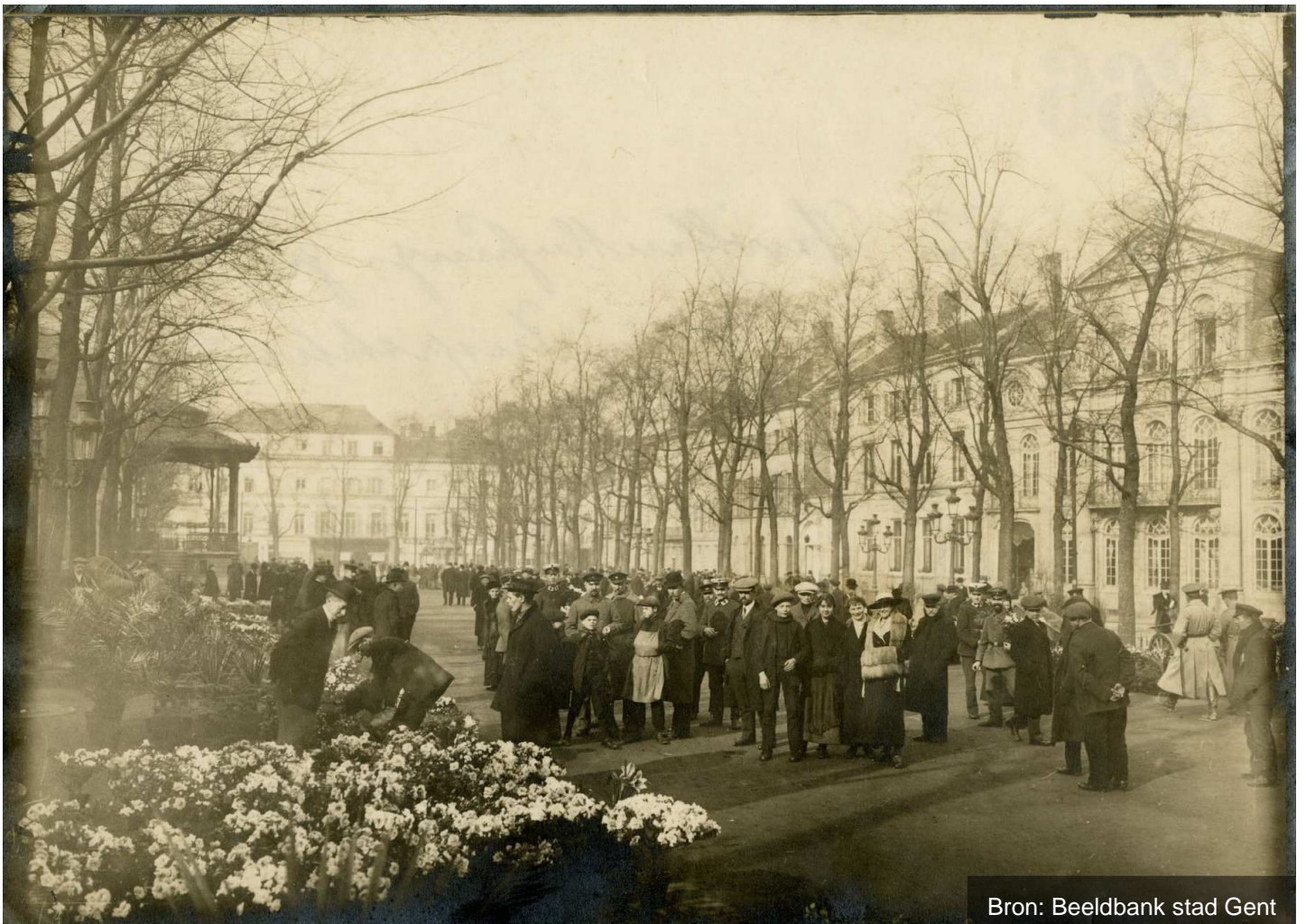


Elke zondag verandert de Kouter in een groots **bloemenparadijs**. Toontje Verstuyft, die hier in 1772 enkele bloemetjes wou verkopen, kon niet vermoeden dat zijn initiatief zo succesvol zou worden. Als hulde is de jaarlijkse bloemenprijs naar hem vernoemd.

Zoek in het plaveisel van de Kouter naar het kunstwerk **Mystic Leaves** van Jessica Diamond. Dit kunstwerk toont maar liefst 18 planten die voorkomen op het Lam Gods (zie **2**). Tussen

de nerven vind je in het Middelnederlands de namen van de planten en bloemen (druiveleer, pisblomme, violet, ...) terug.

Kijk ook even in de richting van de straat Korte Meer. In deze straat werd in de verdwenen **feestzaal Sodaliteit** de winter- en een zomereditie van de Floraliën 1810 georganiseerd. Een 250-tal planten waren er te bewonderen.





## 10 STANDBEELD

### HIPPOLYTE

### METDEPENNINGEN

De 19de-eeuwse horticultuur in Gent kon floreren dankzij de ondernemingszin van vele liberale geesten en vrijdenkers. **Hippolyte Metdepenningen** was een spilfiguur in dit Gentse liberale netwerk. Hij schreef zich als negentiende student in aan de pas opgerichte Gentse Hogeschool (1817/1818) én studeerde als eerste jurist af. Hij was politiek actief, overtuigd orangist en stichtte mee de liberale partij. Zijn standbeeld staat voor het Gerechtsgebouw. Zijn graf vind je terug op de Westerbegraafplaats.



Bron: UGent Memorie, foto: Fien Danniau



Bron: Universiteitsbibliotheek Gent

## 10 HUIS PAPELEU

Tegenover het Gerechtsgebouw en het standbeeld van Hippolyte Metdepenningen, aan de oever van de Leie, staat Huis Papeleu. Het is een imposant gebouw in empirestijl, ontworpen door architect Jean-Baptiste Pisson dat in 1810 werd gebouwd. De woning was eigendom van **Adolf Papeleu**, de grondlegger van de Wetterse boomkwekerijen.



## 11 HET PAND

Het Pand heeft een bewogen geschiedenis achter de rug als hospitaal, dominicanenklooster, calvinistische universiteit en huurkazerne. Na een grondige renovatie

heropende Universiteit Gent het Pand in 1991 als cultureel en congrescentrum. Tijdens de editie van de **Floralien 2016** was hier een grote expositie.



## 12 HOLSTRAAT

In de Holstraat, ter hoogte van het huidige Hoger Technisch Instituut Sint Antonius ging op 6 januari 1811 de wintereditie van de Floralien door in lokaal **Le Jardin Botanique**, later **Hof van Flora** genoemd. Het lokaal werd uitgebaat door herbergier Lanckman, de eigenaar van herberg Au Jardin de Frascati.





12

## THERESIANENSTRAAT

In de Theresianenstraat heb je nog een mooi zicht op de **tuin van het oude Casino**, een

gebouw opgetrokken door de Koninklijke Maatschappij voor Landbouw en Kruidkunde om de Floraliën in onder te brengen (zie **4**).



Bron: Liberaal Archief / Liberas



## 13 COUPURE

De eerste Floraliën werden in 1809 georganiseerd in de verdwenen herberg **Au jardin de Frascati**. Deze herberg lag ter hoogte van het **kruispunt van de Coupure met de Akkerstraat**. Het zaaltje was amper 48 m<sup>2</sup> groot. De bloemisten konden er een honderdtal zeldzame planten tonen. Er werd een wedstrijd georganiseerd waarbij prijzen en medailles werden uitgereikt aan de bloemisten met de mooiste planten.

De **faculteit Bio-Ingenieurswetenschappen** – ook gekend als het boerenkot – werd in 1937 gebouwd op de gronden van het beruchte Rasphuis (°1773). In het Rasphuis raspten de gevangenen exotisch hout (uit Brazilië en India). Het vrijgekomen pigment werd gebruikt in de Gentse textielindustrie, die in de 19de eeuw in volle expansie was. De Rasphuisstraat, aan de overkant van de Coupure, is een laatste getuige hiervan.



Bron: Beeldbank stad Gent

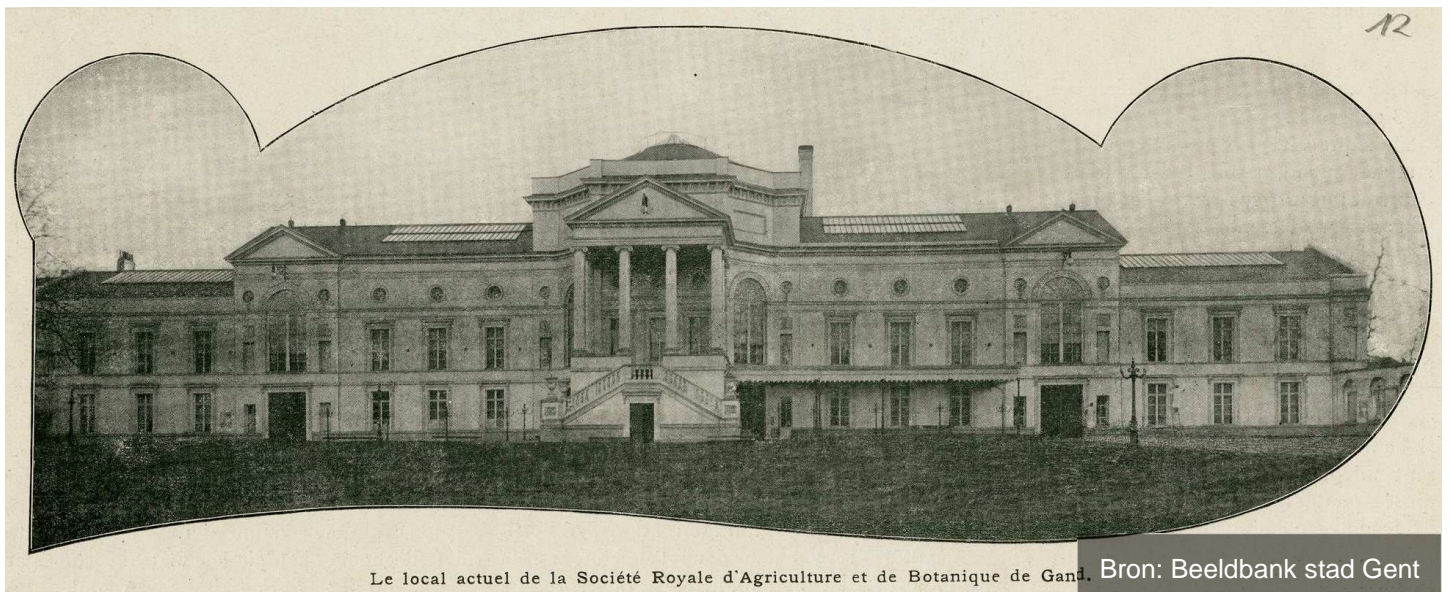


Bron: Universiteitsarchief Gent

## 14 CASINOPLEIN

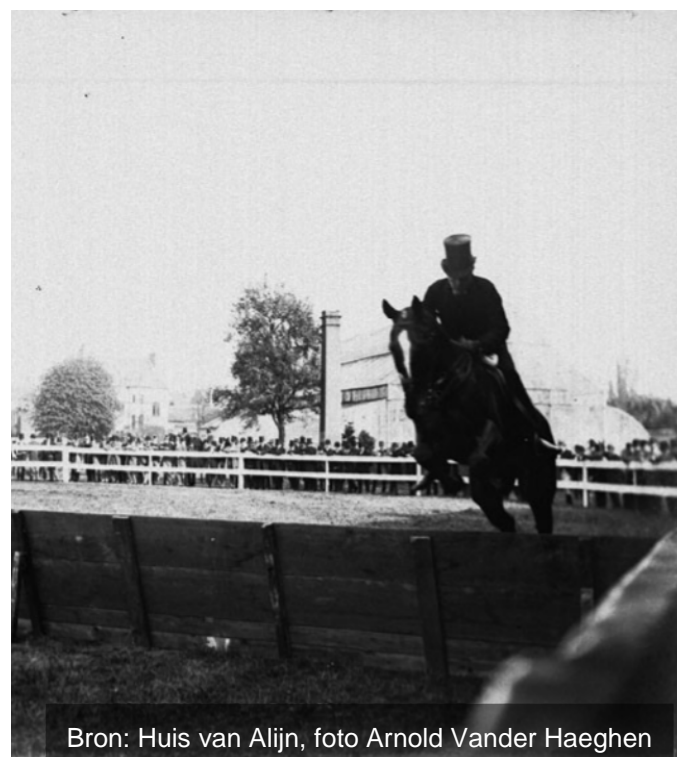
Het Casino op het gelijknamige Casinoplein werd opgericht in 1835/1836 door architect Louis Roelandt onder impuls van de Société d'Agriculture et de Botanique. Het werd gebouwd voor de Gentse Floraliën en werd daarvoor gebruikt tot in 1908. Daarna verhuisden de Floraliën naar het Feest- en

Floralienpaleis (zie 3). Het Casino werd tijdens de Eerste Wereldoorlog gebruikt als militair hospitaal. Van 1935 tot 1945 werd de Veeartsenijschool (de voorganger van de faculteit Diergeneeskunde) er ondergebracht. In 1945 was het gebouw klaar voor de sloophamer.



## 15 LIEVEN DE WINNESTRAAT

Jean Linden richtte in 1881 de **Compagnie Continentale d'Horticulture** op. Deze Compagnie werd ondergebracht op de terreinen van de oude kwekerij van Ambroise Verschaffelt (zie 16). Na het faillissement van de Compagnie werd het terrein gebruikt voor de paardensport, tot de aanleg van de Lieven de Winnestraat.





16

## KROMMENELLEBOOG 11

Bloemist **Ambroise Verschaffelt** woonde in het statige burgerhuis in de Krommenelleboog 11. Op de gevel van dit huis vind je nog het huisnaambord van de familie Verschaffelt. Het huis gaf toegang tot de bloemisterij en de uitgestrekte kwekerij. Bloemisterij Verschaffelt was in de negentiende eeuw een belangrijk centrum voor de teelt van camelia's in Europa.



Bron: Jos De Wael

17

## STOPPELSTRAAT

Vandaag zie je in de Stoppelstraat een groot appartementsblok staan. Hier bevond zich de oude Priorij van Waarschoot en de **bloemisterij met de vele serres van Ambroise Verschaffelt**. Op zijn hoogtepunt was de familie Verschaffelt

eigenaar van meer dan 40 serres van 20 à 30 meter lang. Die serres waren nodig om alle bloemen te laten groeien in een aangepast klimaat. Ambroise Verschaffelt verkocht in 1869 zijn bedrijf aan Jean Linden.



Bron: vzw De Papegay

18

## BIJLOKEKAAI

Langs de Bijlokekaai zie je hier en daar een **vlinderstruik** of een **sneeuwbes** opduiken. Twee planten die nu vaak in de stad verwilderd voorkomen, maar die nog niet in de historische herbaria terug te vinden zijn. Hun frequent voorkomen is een vrij recent fenomeen. Deze 'invasieve exoten' zijn door de mens aangevoerde sierplanten, die vervolgens uit tuinen verwilderden en uitzaaiden. Omgekeerd zijn tal van planten, opgenomen in het historische herbarium (zie [hier](#)), uit het straatbeeld verdwenen, zoals het genadekruid.



Bron: Pixabay, foto Uschi Dugulin



Bron: Pixabay, foto Sussie Nilsson

19

## BIJLOKESITE

Aan de ingang van de Bijlokesite, naast de bloemenborder langs de ringweg, tref je **duizendblad** aan. Duizendblad is opgenomen en mooi geïllustreerd in het herbarium van Charles Van Hoorebeke. De jonge bladeren hebben een zoete en ietwat bittere toets. Voor hop werd ontdekt, gebruikte men duizendblad bij de bierbereiding. Deze plant was in de zeventiende eeuw een populaire groente en werd als spinazie klaargemaakt of in de soep gedaan.



Bron: Pixabay, WikimediaImages



20

## MONUMENT CHARLES DE KERCHOVE

Graaf Charles de Kerchove de Denterghem was een weldoener en supporter van de Gentse Floraliën en sierteelt. Aan de Charles de

Kerckhovelaan (ter hoogte van de Koning Leopold II-laan) vind je een fontein en monument voor Charles de Kerchove.



Bron: Beeldbank stad Gent

21

## STANDBEELD OSWALD DE KERCKHOVE

Niet alleen Charles de Kerchove, maar ook zijn vader kreeg een monument dat we op deze wandelroute kunnen ontdekken. Het standbeeld in het midden van het Citadelpark dat de Flora voorstelt, is een **ode aan Oswald de Kerckhove**. Hij was een advocaat, politicus en tuinbouwkundige die ijverde voor de uitbreiding van de Floraliën. "Zo vader, zo zoon".



Bron: Geneanet

## AMBROISE VERSCHAFFELTDREEF

We beëindigen onze wandeling in de Ambroise Verschaffeltdreef, vernoemd naar de tuinbouwkundige die we eerder op ons pad tegenkwamen (zie [16](#)). Wat velen niet weten,

is dat de **Plantentuin** ook hier gevestigd had kunnen zijn. Er bestaan plannen waarop de Plantentuin in het Citadelpark zou worden aangelegd.



Bron: Stadsarchief Gent

Wandeling downloaden voor GPS (via RouteYou): <https://www.routeyou.com/nl-be/route/view/6106632/wandelroute/flaneren-door-groen-gent>



Wandeling downloaden voor GPS (via RouteYou): <https://www.routeyou.com/nl-be/route/view/6106632/wandelroute/flaneren-door-groen-gent>

Lengte: 7,26 km  
Stijging: 39 m  
Moeilijkheidsgraad: 4/10



Powered by  route you